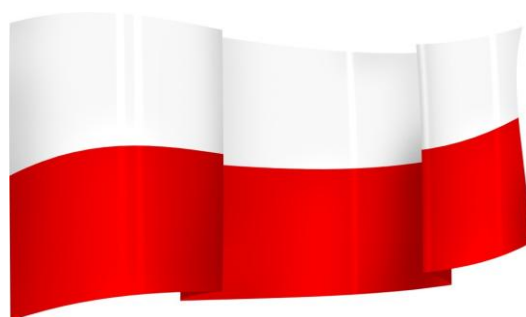


Oddělení propagace obchodu a investic

Velvyslanectví PR v Praze

Makroekonomické informace 12/2011



Obsah

Příliv přímých zahraničních investic.....	2
Inflace	2
Průmyslová produkce	2
Nezaměstnanost.....	3
Průměrná mzda	5
Obrat zahraničního obchodu	5
Kurzy měn.....	7
Úrokové sazby.....	7

Příliv přímých zahraničních investic

Podle předběžných údajů Polské národní banky NBP bilance přílivu zahraničních investic do Polska v září 2011 byla kladná a činila 2.170 mil. EUR. V období leden - září 2011 příliv zahraničních investic činil téměř 7,56 mld. EUR, tj. 151 % přílivu ve stejném období roku 2010 (112 % přílivu za celý předchozí rok).

Tabulka č. 1: Příliv přímých zahraničních investic do Polska v letech 2009, 2010 a 2011 (v mil. EUR)

	I	II	III	IV	V	VI	VII	VIII	IX	X	XI	XII
2009	1 283	639	493	1 084	135	665	696	1 407	1 091	1 280	-239	858
2010	1 368	1 192	1 280	993	-196	35	77	-679	942	1 988	-882	618
2011	1 632	922	1 275	1 495	-327	-570	-221	1 182	2 170			

Prameny: NBP; konečné údaje: 2009; předběžné údaje: 2010, 2011.

Inflace

Spotřebitelské ceny za zboží a služby v říjnu 2011 v porovnání s předchozím měsícem vzrostly o 0,7 %. U jednotlivých skupin zboží a služeb byla zaznamenána rozdílná dynamika cen. Největší vliv na index cen spotřebního zboží a služeb měl v listopadu růst cen potravin (o 1,1 %), cen spojených s dopravou (1,7 %) a také oděvů a obuvi (o 3,1 %), který zvýšil úroveň těchto indexů o 0,24 p.b., 0,16 p.b. a 0,15 p.b. Pokles cen spojených s rekreací a kulturou (o 0,4 %), snížil tyto indexy o 0,03 p.b.

Tabulka č. 2: Dynamika inflace v % v letech 2010 – 2011

Rok/měsíc		I	II	III	IV	V	VI	VII	VIII	IX	X	XI	XII
2010	Oproti stejnému měsíci předchozího roku	3,6	2,9	2,6	2,4	2,2	2,3	2,0	2,0	2,5	2,8	2,7	3,1
	Oproti předchozímu měsíci	0,5	0,2	0,3	0,4	0,3	0,3	-0,2	-0,4	0,6	0,5	0,1	0,4
2011	Oproti stejnému měsíci předchozího roku	3,8	3,6	4,3	4,5	5,0	4,2	4,1	4,3	4,2	4,3		
	Oproti předchozímu měsíci	1,2	0,2	0,9	0,5	0,6	0,4	-0,3	0,0	0,1	0,7		

Prameny: GUS

Průmyslová produkce

Dle předběžných údajů **průmyslová produkce** ve stálých cenách (v podnicích s počtem pracujících více než 9 osob) **byla v říjnu 2011 o 6,5 % vyšší než ve stejném měsíci loňského roku, a o 2,4 % nižší než v září 2011.** Sezónně očištěná průmyslová produkce byla o 7,0 % vyšší než ve stejném měsíci roku 2010 a o 0,2 % nižší oproti září 2011.

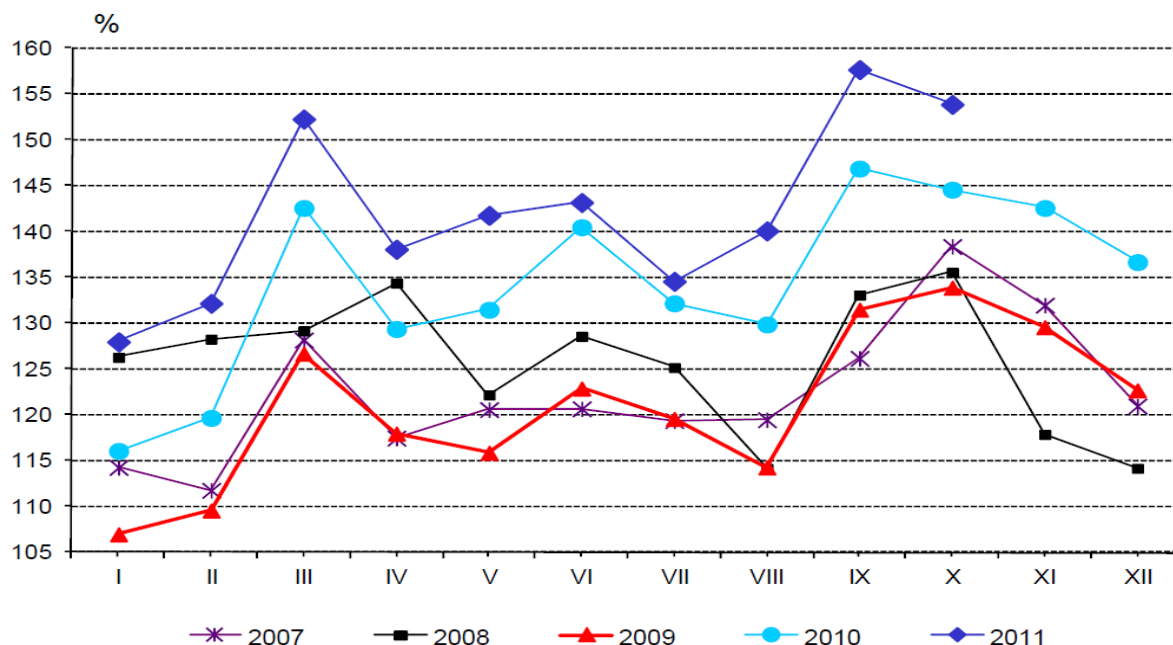
V porovnání se říjnem 2010 růst průmyslové produkce byl zaznamenán u 25 (ze 34) průmyslových odvětví, mimo jiné ve výrobě kovů – o 19,2 %, nábytku – o 17,8 %, kovových výrobků – o 14,6 %, motorových vozidel, přívěsů a návěsů – o 12,3 %, papíru a papírenských výrobků – o 9,6 %, výrobků z gumy a umělé hmoty – o 9,0 %. K poklesu průmyslové produkce došlo v porovnání se říjnem 2010 v 9 odvětvích, mj. ve výrobě farmaceutických výrobků – o

20,4 %, v těžbě černého a hnědého uhlí – o 10,2 %, ve výrobě počítačů, elektronických a optických výrobků – o 6,3 %, koksu a výrobků rafinace ropy – o 3,4 %.

V období leden – říjen 2011 průmyslová produkce byla o 7,6 % vyšší než ve stejném období minulého roku.

Graf č. 1: Průmyslová produkce v měsíčních intervalech v období 2007 – 2011 (průměrná měsíční 2005=100)

Prameny: GUS



Nezaměstnanost

V říjnu 2011 došlo v porovnání se zářím 2011 k růstu počtu nezaměstnaných, ale míra nezaměstnanosti se udržela na stejné úrovni jako před měsícem. V porovnání se stejným obdobím loňského roku byl zaznamenán růst počtu nezaměstnaných a míry nezaměstnanosti. Počet nově registrovaných a vyřazených z evidence nezaměstnaných byl nižší než před měsícem a před rokem. Koncem října 2011 pracovní úřady disponovaly menším počtem pracovních nabídek než v září 2011 a ve stejném období předchozího roku.

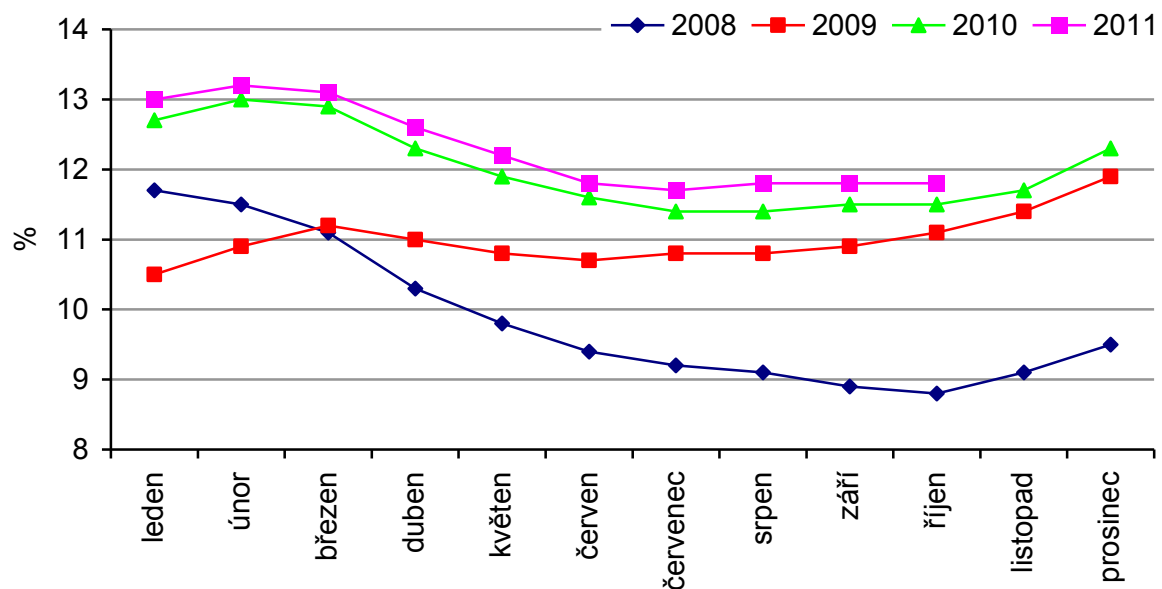
Počet nezaměstnaných registrovaných na úřadech práce koncem října 2011 činil 1.867,6 tis. osob (z toho 1.026,1 tis. tvořily ženy) a byl vyšší než před měsícem o 5,9 tis. osob (tj. o 0,3 %). Počet nezaměstnaných vzrostl meziročně o 48,9 tis. (ve stejném období 2010 byl zaznamenán pokles o 6,0 tis., tj. o 0,3 %).

Tabulka č. 3: Míra registrované nezaměstnanosti v roce 2010 a 2011

Rok / měsíc	I	II	III	IV	V	VI	VII	VIII	IX	X	XI	XII
2010	12,7	13,0	12,9	12,3	11,9	11,6	11,4	11,4	11,5	11,5	11,7	12,3
2011	13	13,2	13,1	12,6	12,2	11,8	11,7	11,8	11,8	11,8		

Prameny: GUS

Graf č. 2: Míra nezaměstnanosti v letech 2008 - 2011



Prameny: GUS

Tabulka č. 4: Počet registrovaných nezaměstnaných a míra nezaměstnanosti - stav ke konci října 2011.

VOJVODSTVÍ	Registrovaní nezaměstnaní (v tisících)	Míra nezaměstnanosti (%)
POLSKO	1 867,6	11,8
Dolnoslezské	136,9	12,0
Kujavsko-pomořské	130,7	16,0
Lublinské	113,7	12,4
Lubušské	54,7	14,4
Lodžské	131,2	12,1
Malopolské	136,0	9,9
Mazovské	235,9	9,5
Opolské	45,2	12,6
Podkarpatské	137,5	14,9
Podleské	62,3	13,4
Pomořské	100,4	11,8
Slezské	177,5	9,7
Svatokřížské	77,6	14,4
Varmijsko-mazurské	99,8	18,9
Velkopolské	126,4	8,6
Západopomořanské	101,8	16,6

Prameny: GUS

Průměrná mzda

Průměrná měsíční mzda v podnikovém sektoru v říjnu 2011 činila 3.617,16 PLN a mzda bez odměn ze zisku dosáhla 3.616,77 PLN.

Tabulka č. 5: Průměrná hrubá měsíční mzda v podnikovém sektoru v roce 2010 a 2011

Rok / Měsíc	I	II	III	IV	V	VI	VII	VIII	IX	X	XI	XII
2010	3231	3288	3493	3399	3347	3404	3433	3407	3404	3440	3526	3848
2011	3392	3422	3634	3598	3484	3600	3612	3591	3582	3617		

Prameny: GUS

Obrat zahraničního obchodu

V období leden-září 2011 export v běžných cenách činil 402,6 mld. PLN a import 444,1 mld. PLN. V porovnání se stejným obdobím roku 2010 export vzrostl o 13,2 % a import o 13,3 %. Pasivní saldo dosáhlo výše -41,5 mld. PLN (ve stejném období loňského roku -36,2 mld. PLN).

Export vyjádřený v amerických dolarech činil 141,6 mld. USD a import 156,2 mld. USD. V porovnání se stejným obdobím loňského roku úroveň exportu vzrostla o 21,1 % a importu o 21,3 %. Pasivní saldo činilo -14,6 mld. USD oproti -11,9 mld. USD ve stejném období 2010.

Export vyjádřený v euro činil 101,0 mld. EUR, import 111,5 mld. EUR a pasivní saldo 10,5 mld. EUR, oproti 9,0 mld. EUR před rokem (export vzrostl o 13,9 % a import o 14,1 %).

Pasivní saldo bylo zaznamenáno s rozvojovými zeměmi ve výši -56,2 mld. PLN (-19,7 mld. USD, -14,1 mld. EUR) a se zeměmi střední a východní Evropy ve výši -29,2 mld. PLN (-10,3 mld. USD, -7,3 mld. EUR).

Aktivního salda s vyspělými zeměmi bylo dosaženo ve výši 43,9 mld. PLN (15,3 mld. USD, 11,0 mld. EUR), z toho se zeměmi EU saldo dosáhlo výše 49,7 mld. PLN (17,4 mld. USD, 12,4 mld. EUR). Podíl vyspělých zemí na exportu činil celkem 84,4 % (z toho EU 77,8 %) a na importu 66,6 % (z toho EU 59,4 %) oproti 85,2 % ve stejném období loňského roku u exportu (z toho EU 79,3 %) a 67,5 % u importu (z toho EU 59,7 %).

Podíl Německa na exportu a importu byl stejný jako před rokem a činil 26,1 % na importu zaznamenal oproti stejnému období 2010 růst o 0,2 p.b. a dosáhl 22,2 %. Aktivní saldo činilo 6,7 mld. PLN (2,3 mld. USD, 1,7 mld. EUR) a ve stejném období roku 2010 dosáhlo 6,6 mld. PLN (2,2 mld. USD, 1,7 mld. EUR).

Mezi hlavními obchodními partnery Polska byl zaznamenán růst exportu do Ruska, České republiky, Velké Británie, Německa, Nizozemska, Švédska, Itálie, Maďarska, Španělska, Francie a růst importu z Ruska, České republiky, Nizozemska, Německa, Francie, Velké Británie, Belgie, Itálie a Číny.

Obrat s první desítkou obchodních partnerů Polska tvořil celkem 66,9 % exportu (ve stejném období loňského roku 68,1 %) a 66,8 % importu (ve stejném období loňského roku 66,7 %).

Tabulka č. 6: Obrat zahraničního obchodu v období leden – září 2011

Obrat	I-IX 2011					
	v mil. PLN	v mil. USD	v mil. EUR	I-IX 2010 = 100		
				PLN	USD	EUR
Export	402 616,1	141 558,4	101 049,7	113,2	121,1	113,9
Import	444 095,6	156 224,4	111 512,1	113,3	121,3	114,1
Saldo	-41 479,5	-14 666,0	-10 462,4	–	–	–

Prameny: GUS

Tabulka č. 7: Obrat zahraničního obchodu dle důležitějších zemí v období leden-září 2011

ZEMĚ	I-IX 2011						2010	2011
	v mil. PLN	v mil. USD	v mil. EUR	I-IX 2009 = 100			I-IX	
				PLN	USD	EUR	Podíl v %	
EKSPORT								
1. Německo	105 154,7	36 990,9	26 388,7	113,3	121,0	114,0	26,1	26,1
2. Velká Británie	25 893,9	9 113,4	6 498,3	115,7	123,3	116,5	6,3	6,4
3. Česká republika	24 948,2	8 780,1	6 265,2	117,8	125,9	118,6	6,0	6,2
4. Francie	24 548,9	8 625,5	6 165,2	100,8	107,2	101,4	6,8	6,1
5. Itálie	22 074,1	7 767,5	5 544,9	102,8	109,5	103,5	6,0	5,5
6. Rusko	18 221,1	6 398,4	4 571,0	126,8	137,1	127,9	4,0	4,5
7. Nizozemsko	17 428,6	6 129,3	4 374,2	112,5	120,0	113,3	4,4	4,3
8. Švédsko	11 462,1	4 035,3	2 879,0	111,6	119,4	112,4	2,9	2,8
9. Maďarsko	10 476,6	3 687,6	2 628,2	102,4	110,3	103,2	2,9	2,6
10. Španělsko	9 882,4	3 472,9	2 481,6	102,3	108,7	102,9	2,7	2,4
IMPORT								
1. Německo	98 530,1	34 706,6	24 739,3	114,3	122,3	115,0	22,0	22,2
2. Rusko	53 046,9	18 659,2	13 315,1	135,2	144,4	136,1	10,0	11,9
3. Čína	38 350,5	13 446,4	9 622,9	103,7	110,9	104,4	9,4	8,6
4. Itálie	23 572,4	8 304,7	5 922,0	104,3	111,5	105,0	5,8	5,3
5. Francie	18 625,8	6 554,3	4 680,7	108,1	115,4	108,9	4,4	4,2
6. Česká republika	16 799,0	5 920,1	4 218,8	115,2	123,3	115,9	3,7	3,8
7. Nizozemsko	16 415,3	5 780,8	4 120,9	114,8	122,8	115,5	3,6	3,7
8. Velká Británie	11 592,5	4 077,4	2 913,4	107,2	114,7	108,1	2,8	2,6
9. Belgie	10 016,0	3 514,2	2 515,3	99,4	106,6	100,1	2,6	2,3
10. USA	9 949,0	3 501,2	2 499,4	105,1	112,6	105,9	2,4	2,2

Prameny: GUS

Kurzy měn

Koncem listopadu 2011 kurz polské měny vůči dolaru činil 3,42 PLN/USD a vůči euro 4,55 PLN/EUR.

Tabulka č. 8: Průměrné měsíční měnové kurzy v roce 2010 - 2011

Rok / měsíc		I	II	III	IV	V	VI	VII	VIII	IX	X	XI	XII
2010	1 USD	2,852	2,939	2,867	2,880	3,214	3,357	3,195	3,089	3,032	2,848	2,891	3,020
	1 EUR	4,072	4,016	3,892	3,870	4,052	4,103	4,082	3,987	3,956	3,956	3,953	3,996
2011	1 USD	2,915	2,879	2,869	2,747	2,742	2,759	2,791	2,877	3,143	3,177		
	1 EUR	3,897	3,929	4,017	3,971	3,940	3,970	3,991	4,123	4,333	4,356		

Prameny: NBP

Úrokové sazby

Na listopadovém zasedání polská Rada pro měnovou politiku („Rada Polityki Pieniężnej NBP”) rozhodla o ponechání úrokové míry. Míra povinné rezervy zůstala beze změny.

Tabulka č. 9: Základní úrokové sazby NBP

Úrokové sazby	Úrokování	Platí od:
Referenční sazba	4,50	09.06.2011
Lombardní sazba	6,00	09.06.2011
Depozitní sazba NBP	3,00	09.06.2011
Diskontní sazba	4,75	09.06.2011
Míra povinné rezervy		
- od vkladů ve zlotých a v cizí měně, od prostředků získaných z emisí cenných papírů	3,50	31.12.2010

Prameny: NBP

Stav k 11. listopadu 2011